

## 五、旅遊管理系

### (一) 系務概況

本系依「台北海洋科技大學組織規程」第六條規定置系主任一名，綜理系務，規劃系務發展，並置系助理協助主任處理系務及一般業務等事宜。系務會議為本系最高決策單位。為順利推動系務，整合全系人力與資源，發揮本系整體功能，另設系教師評審委員會、系課程委員會、導師會議及其他任務小組，分工負責系內各項工作。本系之系務推展依專任教師專長分工，以達到校務工作之目的。組織架構如圖 5-5-1。

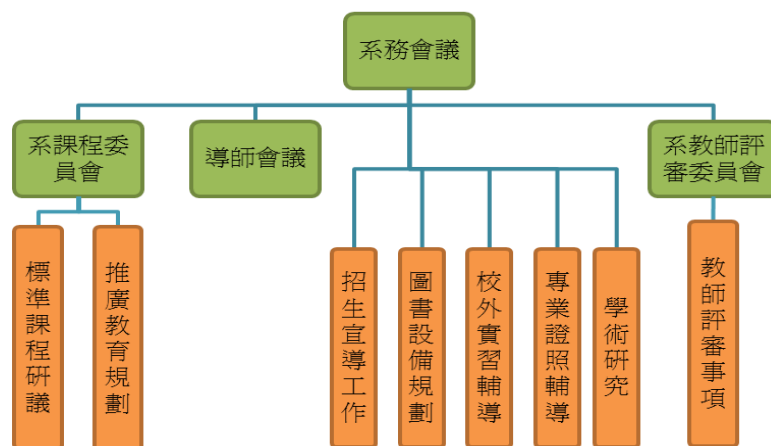


圖 5-5-1 旅遊管理系組織架構

本系系務行政組織如圖 5-5-1，評鑑準備與架構設計分工如表 5-5-1。

表 5-5-1 旅遊管理系自我評鑑準備與架構設計分工表

評鑑指標	負責教師
構面一：目標與發展	王敏華、郭堯斌、謝家豪
構面二：教學與學習	王奕然、王敏華、傅蔭恩、謝家豪
構面三：經營與發展之績效	詹淑芬、郭堯斌、傅蔭恩、謝家豪
構面四：自我改善	林威克、謝家豪、郭姿麟

#### 1. 系科特色

- (1)在課程規劃上以實用性，專業性和符合為技職教育需求為設計重點。
- (2)旅遊課程之實務實習上與旅行業者及觀光餐旅相關行業結合，以增加學生實務經驗與專業技能。
- (3)在教學上以多元化教學方式，以專業教室的設備及應用軟體系統的輔助，多媒體教學的導覽相互討論等方式進行，藉以提升教學功能和學習效益。
- (4)強化學生證照考試，包括：初階領團人員資格考試、華語或外語導遊、華語或外語領隊證照考試、各類專業電腦操作系統證照及英日語能力鑑定。

#### 2. 競爭力 SWOT 分析

本系為大台北地區少數具有旅遊管理系的大專院校，能提供

大台北地區旅遊相關人才之培育，同時，本系擁有多家旅行社及觀光餐旅業的業界資源，學生的實習安排較具優勢。課堂學習及實習經驗對於學生畢業後，不論在旅行社內部工作，或是擔任導遊、領隊，有很大之發展空間，在資源整合下，自有發展之利基。依據本系特色及市場整體環境概況，本系之 SWOT 分析整合如表 5-5-2。

表 5-5-2 旅遊管理系 SWOT 分析表

內部環境		優勢(Strengths)	劣勢(Weaknesses)
		外部環境	1.本系業界師資，對學生的實習安排，較具優勢。 2.符合觀光局推動政策，有利本系就業市場。
機會(Opportunities)		SO 策略	WO 策略
淡海新市鎮交通建設開發，有效提升淡水校本部對外交通便利性。		1.提升實習輔導機制，加強與旅行業關係。 2.推動本系跨院科專題製作課程。	1.加強餐飲、飯店業界之聯繫與實作課程。 2.善用外部資源促進學生學習。
威脅(Threats)		ST 策略	WT 策略
1.淡水地區較遠，交通不便。 2.跨院或跨科之特色課程開設不易。		1.聘請專業實務界師資，開拓學生就業市場。 2.建立策略聯盟學校，提供學生廣泛的學習機會。	1.建構教師專業發展活動，提供教師自主專業成長。 2.鼓勵學生參與跨院競賽活動及多元實務學習。

## (二) 願景、目標與定位

### 1. 願景

觀光業向來有無煙囪工業之稱，觀光人數愈多、旅客停留觀光場所的時間愈長，其消費就愈多，不用設廠，只要觀光客來旅遊，就可以創造觀光產值。再加上觀光活動涵蓋餐飲、旅館、航空、運輸、旅行業等多項產業，因此振興觀光還有助於活絡關聯產業。就經濟效益而言，不僅創造觀光產值，也能增加消費，進一步提振景氣，增加就業機會。

以產業供給面而言，台灣觀光活動所創造的直接就業人員近年間約保持 20 萬人以上的水準，其中又以餐飲業、陸上運輸業及住宿服務業所能創造的就業機會最多。而國內培育觀光、休閒及餐旅業人才之相關科系多達 180 個，觀光產業所創造的工作機會，得以讓畢業生學以致用的展現舞台。本系配合學校整理發展策略，辦理自我評鑑及改大後訪視規劃時程如表 5-5-3。

表 5-5-3 改大相關時程及改大後訪視規劃時程表

時間	項目
107 學年度(107 年 7 月)	自我評鑑
107 學年度(107 年 11 月)	第一次改名改制後訪視
107 學年度(108 年 5 月)	自我評鑑(台評會)

108 學年度(108 年 11 月-12 月)	綜合評鑑
110 學年度(110 年 11 月-12 月)	第二次改名改制後訪視

改大具體執行情形，訪視及審查委員意見：105 學年度第二學期建置完成模擬遊輪情境教室(全國大學唯一)，建立海洋旅遊特色發展知識，學習遊輪餐飲製作和遊輪服務等，須鼓勵同學跨學院選修以培育具備遊輪服務資格，又海觀系與本系同質性高，未來建議系所發展應以各自特色為主。

本系 106 學年度改善情形如下：

(1) 根據台北海洋科技大學「遊輪服務人員培育學分學程」設置辦法，本(旅遊)系跨學院與輪機系領域課程結合選修。其中核心課程 4 門 8 學分(必選 6 學分)，包括博奕產業概論、郵輪旅遊、發牌員訓練、郵輪旅遊活動企劃及上船工作需要的四小證。選修課程共分為醫美管理模組(8 門 16 學分)與導覽模組(10 門 20 學分)，兩個模組共 18 門 36 學分。每學年由本學程設置單位開設課程供學生修習。

(2) 本(旅遊)系以郵輪課程為基礎，領隊實務導覽解說技能課程為進階，引導學生國際觀。有別於海觀系發展水域遊憩活動能力的課程設計。

## 2.目標

高教深耕計畫四大目標如圖 5-5-2，包含：



圖 5-5-2 高教深耕四大目標

### 2.1 配合高教深耕計畫作法

#### (1) 厚植學生基礎能力

整合強化通識及專業課程，培養學生關鍵基礎能力(如「多元語文溝通能力」、「國際與多元文化視野」、「使用資訊工具及行動學習之資訊能力」、「理性思辨、創新實踐、自主學習之行動力」等)。

#### (2) 培養學生就業能力

加強產官學訓之連結，鼓勵企業參與人才培育，精進實習課程規劃，增強學生學以致用及解決問題之就業力。

#### (3) 建構跨域學習環境

如推動跨領域教學(如以學院為教學核心之課程整合)、開設專題製作課程及第二專長課(學)程，提供學生更豐富之課程，增加學習廣度。

#### (4)發展創新教學模式

如創新教材教法、創新實驗教育、創新之實作能力教學方式、翻轉教學、師徒制教學、PBL 教學、教師專業社群、鼓勵課程及教學之研究（發）、觀課制度、教師實務經驗及研習、教學資源之區域共享。

#### (5)建構創新創業生態環境

強化校園師資及課程、鬆綁學校規章、結合創客空間（Maker Space）鼓勵創新實踐。

#### (6)強化核心產業人才培育

以學校優勢領域建立發展重點，進行課程開發及實作教學，培育國家未來關鍵人才。

### 2.2 發展學校特色

#### (1)強化產學合作

#### (2)厚實研究能量

以海洋實務為題，提升研究能量

#### (3)型塑學校優勢特色

強化郵輪專業課程，並安排登船參訪，以型塑我校海洋特色

#### (4)深耕海洋放眼國際

以郵輪課程為基礎，領隊實務課程為進階，引導學生國際觀

### 2.3 提升高教公共性

#### (1)學生面-協助弱勢學生就業促進社會流動

#### (2)教師面-調降師生比及改善專兼任教師比例

#### (3)制度面-辦學資訊公開(含畢業生流向、評鑑結果及其他品質保證機制)及私校董事會投入教學資源及增加公益董事

### 2.4 善盡社會福利

#### (1)落實大學社會責任，推動師生社會創新

#### (2)強化區域產學鏈結，協助在地產業發展與升級

### 3. 定位

觀光產業已成為許多國家賺取外匯的首要來源，且該產業在單一國家的經濟表現中，佔有舉足輕重的地位。由於台灣觀光餐旅業蓬勃發展，不僅國際知名連鎖餐旅業相繼來台開發市場，我國餐旅業亦漸趨國際化，餐旅業的未來發展極具潛力，專業餐旅管理人才需求亦大增，旅遊管理系培育兼具理論與實務符合業界需求之中高級餐旅技職專才以培育餐旅專業人才為目標，旅遊系六大目標與校務發展策略對應圖如圖 5-5-3 及表 5-5-2。

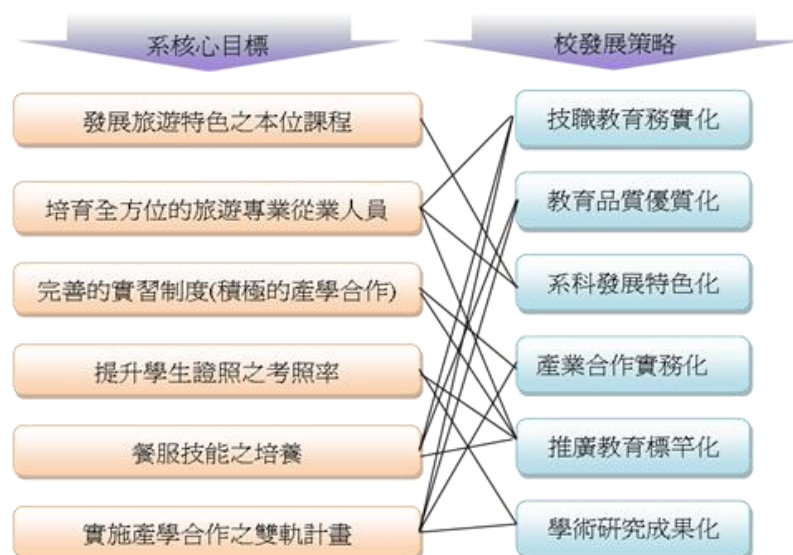


圖 5-5-3 旅遊管理系六大目標與校務發展策略對應圖

為培養國內觀光人才及帶動觀光休閒、旅行業、餐飲產業的發展，在觀光產業國際化與餐飲教育與國際接軌目標下，已成為政府推動政策的趨勢。基此，本系定位在觀光休閒、旅行業、飯店業人才培育，並達到「畢業即就業」的目標，因此課程特色與安排包括：觀光休閒、旅行業、飯店業相關專業，並以就業為第一考量。學生除語言、管理能力的提升外，並強化餐旅技能及服務儀態，貼近業界需求，務求同學在畢業時即能順利地找到適當的工作。

### (三) 系務發展計畫及策略

本系之發展策略上係以學校辦學理念與辦學特色為基礎，配合整體校務發展策略及教育部 107 年至 111 年「第三期技職教育再造計畫」而訂定。綜合本系發展目標及執行策略與作法，說明如下：

#### 1. 基礎面向

##### (1) 發展旅遊特色之本位課程

本系以發展旅遊、遊輪與休閒事業為特色，旅遊管理系以發展旅遊特色之單位課程，積極結合觀光旅遊業者執行校外實習課程，已增強學生的專業知識與實務技能。本系與旅遊管理系的相對應之核心能力如表 5-5-5 所示。未來本系為營造「做中學、學中做」的環境，將進一步檢討校級基本素養，學院與本系核心能力，落實學生學習導向之教學系科。

表 5-5-5 旅遊管理系學生專業能力指標

樂活民生學院	定義說明	對應系指標
專業成長與實務能力	能剖析問題，應用組織有系統的方法解決問題，以敏銳的洞察力，評估旅遊經營問題的所在，在混沌局面理出頭緒，化繁為簡，以審慎負責的態度提出解決方案。	專業實務能力
創意創新與發	實務操作，達成旅行業管理與休閒業經營管理等職	創新設計能力

展整合	能。	
科技知能與資訊應用	能正確選擇並具效率的使用電腦資訊軟體，藉由資訊科技工具之輔助以完成個人工作需求與負責事項，化繁為簡，以期達到事半功倍之成效。	資訊科技能力
藝術品味與人文素養	培養影音賞析與行銷傳播的基本知識，以奠定創意、理解、思考、分析的基礎。	美學思維能力
職涯發展與專題製作	能體認服務對象之多元性、服務項目的複雜性，以專業服務概念，達成優質的服務水準之能力。	問題解決能力、整合行銷能力、企劃執行能力
解決問題與自主學習	能以所學之專業和航空公司、客運、飯店業溝通，協調旅客運輸、安排旅遊行程服務之職能。	問題解決能力、基礎技術能力
社會關懷與服務精神	能以所學之專業和航空公司、客運、飯店業溝通，協調旅客運輸、安排旅遊行程服務之職能。	社會服務能力
語言能力與溝通表達	能運用多元的外語，展現自己的國際觀，以因應地球村及國際化之趨勢。	語文傳達能力
國際視野與多元文化	能運用多元的外語，展現自己的國際觀，以因應地球村及國際化之趨勢。	語文傳達能力
健康體魄與團隊合作	能體認服務對象之多元性、服務項目的複雜性，以專業服務概念，達成優質的服務水準之能力。	社會服務能力、問題解決能力、企劃執行能力

## (2) 培育全方位的旅遊專業從業人員

為了培養學生具備領隊、導遊、遊程規劃、導覽解說、休閒遊憩管理等能力，將課程分為「旅遊經營管理」和「休閒遊憩產業發展」兩個模組，透過發展休閒遊憩、旅遊特色之本位課程，培育全方位的休閒遊憩和旅遊專業從業人員，完善的實習制度，強化學生證照考試，塑造優質旅遊教學與學習環境，培育觀光休閒產業的技職專業人才。

## (3) 完善的實習制度(積極的產學合作)

本系針對三年級學生，安排為期一年之校外實習課程，使學生經由學系的養成教育階段，培養專業能力，於實習期間能將在校所學習之理論與業界之實務運作相結合，達成理論與實務並重之教學目標，同時，每學期會定期讓學生返校參加實習講座。學生實習單位須為取得經濟部與縣市政府核發營利事業登記證之旅行社、主題樂園、國際觀光旅館、觀光旅館、渡假村、連鎖餐廳，並與本校簽定提供校外實習合約。

## (4) 提升學生證照之考照率

本系四技學生，除修畢校定畢業學分數外，四技學制須取得旅遊管理專業能力證照一張，並經本系專任教師組成之認證審查小組審查通過；同時，參考本校通識教育中心訂定 102 學年度起入學之四技學生，學生必須通過學生英文能力、資訊能力門檻，期許可以提升本系畢業生之職場競爭力。

## (5) 餐服技能之培養

因應實習廠商以飯店業為大宗，爭取補助款建置餐服專業教室，內含飲務專業教室及客房專業教室。引導學生未來就業職場以旅行社及飯店業為

主。在本系目標架構下，建構出五個發展策略，具體做法說明如表 5-5-6。

表 5-5-6 旅遊管理系發展目標、策略與具體作法

發展目標	發展策略	具體作法
(1)發展旅遊特色之本位課程	1.學生人格特質之培養 (1)培養具人文素養、服務熱忱及專業技能。	A.辦理具有人文素養、服務熱忱及專業技能之活動。 B.推動畢業應具備至少一張專業證照。
(2)培育全方位的旅遊專業從業人員	(2)貫徹「學、考、用」三合一政策。	C.推動全球英檢初級合格之能力。
(3)完善的實習制度(積極的產學合作)	2.增聘本系發展特色之專業師資。	A.新增聘之師資以符合課程需要為基本門檻。 B.配合雙軌計畫需要，新進師資應以具旅館實務為基本門檻。
(4)提升學生證照之考照率	3.實習旅行社之建置。	A.模擬旅行社之環境。 B.建置旅行業作業系統。 C.建置餐旅類教學軟體。
(5)餐服技能之培養	4.餐服專業教室之建置。	A.飲務專業教室。 B.客房實習教室。
(6)實施產學合作之雙軌計畫	5.積極的產學合作與海洋特色產業之連結。	A.推動大四全學年至簽約之產學合作對象公司實習。 B.推動產學專班，每周 2 天上課、3 天至業界工作，以落實技職教育之宗旨。

## 2. 精進特色

本系在體認未來我國旅遊教育及國際接軌的目標下，透過教學內容的多元、教學環境的互動、教學技巧的提升；來達成以旅遊經營管理、休閒遊憩經營管理為主體，以資訊應用、外語能力及產業合作貫通為共構，配合實習參訪，藉以提升學生專業素質。本系精進特色如下；

### 一、教學

- A. 遊程規劃證照之承辦、輔導、考照等。
- B. 執行學生專題製作能力管考機制。
- C. 執行系本位課程之 PDCA 循環管考機制。
- D. 軟硬體設備之增購、使用與維修。
- F. 辦理專題製作成果發表會。
- G. 辦理跨校及國際學術交流活動。
- J. 建置旅遊專業遠距教學課程。
- K. 製作旅遊專業課程之數位教材。
- L. 與餐旅企業簽訂校外實習合約書。

本系專業證照由專任教師及班級導師加以課堂輔導，及學期末教師集中授課，配合專業證照的輔導，訂定學生專業能力畢業門檻規定，由本系專任教師組成之認證審查小組，審查本系學生取得之認證課程項目或視同認證課程項目，以做為畢業條件審核之依據如表 5-5-7 至表 5-5-8。

表 5-5-7 旅遊管理系學生專業能力畢業門檻

畢業條件	相對(發證)單位
華語領隊或導遊證書(含外語領隊或導遊證書)	考選部或交通部觀光局
ABACUS 或 AMADEUS (航空訂位系統)證照	ABACUS、AMADEUS 公司
MICE 會展管理人員初級(含)以上	經濟部商業司
餐旅服務丙級	行政院勞工委員會
多益(TOEIC)英語證照 350 分(含)以上	多益測驗 (TOEIC)
全民英檢初級(含)以上	財團法人語言訓練測驗中心
全球英檢(GET)初級/A2 (含)以上	財團法人中華綜合發展研究處
日文 4 級(含)以上	財團法人交流協會
國際行銷初級人才	中華民國外銷企業協進會
觀光餐旅、市場、網路行銷證照(含行銷分析或 規劃證照、行銷策略證照、會議展覽行銷)	臺灣行銷科學學會
門市服務丙級	CEO 國際認證中心
顧客關係管理、服務管理分析師(含規劃師)	勞委會職訓局
博弈任一項	CEO 國際認證中心
參與科技部大專生專題研究計畫獲補助款	澳門商科海有限公司臺灣 分公司
電腦技能證照乙級	科技部
IC3 計算機綜合能力考核	行政院勞委會職訓局
TQCOA 辦公軟體應用	CERTIPORT 全球標準 認證中心
MOS 微軟 Office 專家認證	中華民國電腦技能基金會
中文輸入法證照中英打 50 字/分以上	微軟公司
動力小艇	財團法人電腦基金會
應屆考上研究所	交通部
	各大學研究所

表 5-5-8 預估旅遊管理系 107-111 學年度學生技能檢定證照數成效

科系	學生技能檢定證照輔導班名稱	107	108	109	110	111
旅遊系	中華民國領團人員證照	20	22	27	30	25
	中華民國領隊導遊考試	12	15	14	8	5
	SSE EXCEL2013	10	11	15	10	7
	MOS PPT2010	8	10	12	10	5
	TQC 中英打	8	5	6	8	8
	旅遊行程規劃師	30	28	26	20	15
	觀光餐旅消費者行為分析師	18	22	15	20	20

## 二、研究

- A. 申辦科技部研究計畫。
- B. 申辦教育部研究計畫。
- C. 申辦地方政府機構研究計畫。
- D. 申辦旅遊產業之產學合作案。
- E. 發表學術論文。
- G. 參加國際研討會。



(1) 實施產學合作之雙軌計畫

生源端：至各高職學校招募觀光科、餐飲科建教合作生。

實習廠商端：旅行社、飯店業、遊樂場、休閒農場。

(2) 學生發展居於教學品保、研究能量和跨科系發展的基礎，本系學生將於此環境下，盡己所能，發揮專長充分就業。

三、服務

- A. 開設大一通識類服務學習課程。
- B. 開設大二以上專業類服務學習課程。
- C. 開設大一通識類勞作教育課程。
- D. 開設大二以上專業類勞作教育課程。
- E. 開社大三韓文課程。
- F. 辦理策略聯盟高中職校學院導師講座活動。
- F. 辦理旅遊專題國際學術研討會。

四、輔導

- A. 輔導學生考取專業證照
- B. 輔導學生就業與創業
- C. 舉辦證照輔導班
- D. 輔導身障學生
- E. 落後學生補救教學
- F. 善用 e-portofolio 網站
- G. 善用 e-map 網站
- H. 善用 e-learning 網站
- I. 邀請生源學校蒞校參觀
- J. 主動到生源學校協助授課
- K. 前往生源學校協助專題製作

五、實習制度

本系針對大四學生，安排為期一年之校外實習，使學生經由學系的養成教育階段，培養專業能力，於實習期間能將在校所學習之理論與業界之實務運作相結合，達成理論與實務並重之教學目標。本系實習產業別依課程模組規劃，分發各學生或學生自尋廠商至相關實習單位。105 學年度至 107 學年度實習家數與學生實習人數如表 5-5-9。

表 5-5-9 旅遊管理系 105-107 學年度實習人次統計表

學年度	實習單位與人次	合計
105	旅行業有 6 家，實習生員 18 人次；飯店業有 8 家，實習生員 13 人次；運輸業有 1 家，實習生員 2 人次；其他 2 人次	35 人次
106	旅行業有 8 家，實習生員 16 人次；飯店業有 21 家，實習生員 37 人次；餐飲業有 3 家，實習生員 8 人次；運輸業有 1 家，實習生員 1 人次	62 人次

107	旅行業有 5 家，實習生員 12 人次；飯店業有 12 家，實習生員 34 人次；餐飲業有 3 家，實習生員 12 人次；運輸業有 2 家，實習生員 3 人次；澳洲有 1 家	62 人次
-----	---	-------

總結本系實習產業別從 105 學年度至 107 學年度皆以「旅行業」及「飯店業」為大宗，以 106 學年度為例，旅行業有 8 家，占全部實習產業 24.2%；「飯店旅館、餐飲業、休閒度假旅館、溫泉會館」占全部實習產業 72.7%；「運輸業」占全部實習產業 3%，皆符合本系本位課程涵括之產業屬性。本系校內的上課及校外實習外，同時並由績優旅行社輔導設立「實習旅行社」，由旅行社資深經理及系上老師提供專業協助與指導。

本系學生校外實習機構由系上遴選國內形象及制度良好之旅行社、旅遊社、觀光旅館飯店及一般餐廳等，且能協助提供一年實習之相關單位，由系上負責教師與業界聯繫並經雙方同意後簽訂建教合作或學生校外實習合約，成為本系校外實習課程之實習機構。107-111 學年度旅遊系規劃實習單位人次統計如表 5-5-10。

表 5-5-10 旅遊管理系 107-111 學年度實習單位人次統計表

學制	107		108		109		110		111	
	家數	人數	家數	人數	家數	人數	家數	人數	家數	人數
旅行社	18	22	20	25	20	25	20	25	20	25
飯店業	20	36	21	30	18	30	18	30	20	30
餐飲業	17	25	18	26	20	25	20	25	20	25
運輸業	2	2	2	2	2	2	2	2	2	2
其他	5	5	6	6	7	8	7	8	8	8
小計	62	90	67	89	67	90	67	90	69	90

(A) 學生人數

104 學年度，本系將穩定於四技、五專，合計有 11 班。105 學年度合計有 11 班，106 學年度合計有 9 班。107 學年度起各學制班級數規劃如下。如表 5-5-11。

表 5-5-11 旅遊管理系 107-111 學年度學生班級數及人數規劃表

學制	107		108		109		110		111	
	班級	人數	班級	人數	班級	人數	班級	人數	班級	人數
四技	5	178	4	138	4	133	4	119	4	116
五專	5	145	5	152	5	140	5	130	5	137
小計	10	323	9	290	9	273	9	249	9	253

(B) 本系師資

旅遊管理系教師的聘任皆依照系、校教評會的審查過程，本系 107 學年度師資職級副教授 1 位、助理教授 5 位、專技助理教授 1 位、講師 1 位。助理教授以上師資比例為 87.5%，其中運輸管理背景者 1 位，占 14.3%；商管背景者 2 位，占 20%；資訊背景者 1 位，占 14.3%，旅行業實務背景者 1 位，占 14.3%，從 107-111 學年度專兼任師資結構概況表，如表 5-5-12、表 5-5-13。

表 5-5-12 旅遊管理系 107-111 學年度專任師資結構

學年度	教授	副教授	助理教授 (含專案教師)	助理教授級 專技教師	講師	總數	助理教授以上 師資百分比
107	0	1	8	1	1	11	90.9%
108	0	1	8	1	1	11	90.9%
109	0	2	7	1	1	11	90.9%
110	0	2	7	1	1	11	90.9%
111	0	2	7	1	1	11	90.9%

表 5-5-13 旅遊管理系 107-111 學年度兼任師資統計表

學年度 職等	107	108	109	110	111
助理教授	1	1	1	1	1
講師	12	12	10	9	9
合計	13	13	11	10	10

## (C) 專業知識

在專業知識上，根據學生將獲取之知能，分類為商業基本知能、獲取觀光產業基本知能、熟悉旅行業基本知能及處理能力、熟悉休閒產業基本知能及處理能力、具備資訊處理知能、資料蒐集分析及統整能力及具備旅遊語文讀寫能力，依據目標與授課教師之配合分述如下表 5-5-14。

表 5-5-14 旅遊管理系專業知識課程與授課教師配合表

培育目標	配合課程/活動	教師
商業基礎知識	管理學、旅遊業品質管理、服務業行銷管理、旅遊人力資源管理	謝家豪、王敏華 郭姿麟
觀光產業基本知能	觀光學、餐旅管理概論、休閒遊憩概論、觀光地理、觀光行政法規	謝家豪、郭堯斌
旅行業基本知能及處理能力	旅行業經營與管理、旅遊行程規劃設計、領隊導遊實務、旅遊行程設計競賽、航空訂位票務、空勤服務管理、地勤服務管理	王敏華
資訊處理知能	旅行業資訊系統	郭堯斌
資料蒐集分析及統整能力	專題製作、研究方法	謝家豪、王敏華 郭姿麟、郭堯斌 傅蔭恩、郭姿麟
旅遊語文聽說能力	旅遊英文、觀光日文	詹淑芬

## (D) 技術能力

在針對專業技術能力上依據技術專業分為領團人員證照、領隊導遊證照、航空作業系統證照、會展管理證照、全球英檢初中級與全民英檢

初中級以及 TQC 證書等之目標，依據目標與授課教師之配合達成取得以下證照，分述表 5-5-15。

表 5-5-15 旅遊管理系技術能力課程與教師配合表

培育目標	配合課程/活動	教師
領隊導遊證照	旅運經營管理 領隊導遊實務	郭芝麟
旅遊行程規劃師證照	旅遊行程規劃	王敏華
航空作業系統證照	地勤服務管理 航空運輸導論 航空訂位與票務 航空訂位考照輔導	郭堯斌
顧客關係管理分析師證照	顧客關係管理	王敏華
會展管理證照	會場展覽管理	謝家豪
全球英檢初中級、全民英檢初中級	領隊英語 導遊英語	詹淑芬
TQC 證書	旅行業資訊系統 商業套裝軟體	郭堯斌

(E) 實務增能計畫

依教育部實施「教師進行產業研習或研究」辦法規定：本辦法於 104 年 11 月 18 日訂定發布施行，並於 104 年 11 月 20 日起發生效力，現職已於技專校院任教專業或技術科目的專任教師、專業及技術人員或專業及技術教師，均應於 110 年 11 月 20 日前完成半年以上之研習或研究。因此，未來本系師資規劃新聘教師須具備一年以上實務經驗，已在職的專任教師分批規劃於 110 年 11 月 20 日前完成半年以上之研習或研究。

本系於 105 學年第 2 學期已有兩位老師（郭堯斌、王敏華）至業界進行產學合作計畫案，106 學年多位老師進行累積時數方式完成半年以上之研習，107 學年及 108 學年已有王敏華老師登記將進行產學合作計畫案，其它系裡老師會以分次累積時數方式完成半年以上之研習或研究。

1. 評估機制與預期成效

表 5-5-16 旅遊管理系 107-111 學年度系務發展(基礎面向)計畫內容

校目標	系目標	五學年度工作計畫(系務面)		預期成效/目標-量化				
		實質效益	策略	107	108	109	110	111
教學設施現代化	建置本系專業教室	教學設備提升	建置與強化旅遊系專業教室與軟體設備	1批	1批	1批	1批	1批
學術研究成果化	發展旅遊特色本位課程	學生競賽學習成果展示	1.專題論文製作 2.行程設計競賽	2場 1場	2場 2場	2場 2場	2場 3場	2場 3場
技職教育務實化	培養全方位旅遊專業人員	生涯規劃就業輔導講座	在校生生涯規劃	2場	3場	4場	5場	5場
產學合作實化	完善實習制度	校外實習媒合	相關產業之接軌	23家	24家	25家	25家	30家

技職教育 務實化	提升學生證照 之考照率	培養學生專業 知識、專業技 能、語文能力	1.培養休閒遊憩產業 發展證照 2.旅運經營管理證照	120 張	120 張	130 張	130 張	140 張
學術研究 成果化	發展旅遊特色 之本位課程	提升學生實務 能力之機制	1.專題製作 2.遊程設計比賽	2場	3場	3場	4場	4場
技職教育 務實化	培養餐服技能	舉辦旅遊行程 規劃比賽	校內外競賽	1場	2場	2場	2場	2場

表 5-5-17 遊管理系 107-111 學年度系務發展(精進特色)計畫內容

校務發展 計畫	系目標	五學年度工作計畫(系務面)		預期成效/目標-量化				
		名稱	策略	107	108	109	110	111
學術研究 成果化	教學	發展旅遊特色 之本位課程	1. 專題製作 2. 遊程規劃競賽 3. 製作數位教材	2場 1場 2件	2場 1場 3件	2場 2場 3件	2場 2場 4件	2場 2場 4件
產學合作 實務化	研究	申辦科技部、 教育部、地方 政府研究計畫	實施產學合作之雙軌計畫	5件	5件	6件	6件	7件
做中學 在地化	服務	融入社區服務 學習	1. 開設服務學習課程 2. 開設專業類勞作教育課程 3. 開社大三韓文課程	2班 2班 1班	2班 2班 1班	2班 2班 2班	2班 2班 2班	2班 2班 2班
技職教育 務實化	輔導	畢業即就業	1. 專業證照的考照率 2. 學生實習、就業與創業 3. 善用 e-learning 網站	60% 80% 6科	50% 85% 7科	70% 90% 7科	70% 90% 8科	80% 95% 8科
技職教育 務實化	完善實 習制度	校外實習媒合	相關產業之接軌	23家	24家	25家	25家	30家

## 2. 經費需求

### 1. 基礎面向

旅遊管理系 107-111 學年度系務發展(基礎面向)計畫內容

單位：元

項次	計畫名稱	策略	107	108	109	110	111
1	系務重點規 劃與預期成 效	建置與強化旅遊 系專業教室與軟 體設備	1,238,425	1,195,231	1,192,800	1,200,000	1,250,000

- ◆ 經費包含教育部獎勵補助經費+校內經費+計畫經費
- ◆ 本表僅列出業務推動所需經費之項目

### 2. 精進特色

旅遊管理系 107-111 學年度系務發展(精進特色)計畫內容

單位：元

項次	計畫名稱	策略	107	108	109	110	111
1	高教深耕計畫- A1-2 問題導向	產業導入問題導向課程	107.05	107.05	107.05	107.05	0

	導入課程設計							
2	高教深耕計畫-A1-3 創置學生自主學習社群	學生規劃自主學習計畫	9.324	9.324	9.324	9.324	0	
3	高教深耕計畫-B3-4 精進教師教學專業能力	培訓教師教學實務能力	80.5	80.5	80.5	80.5	0	
4	課程改善及開設跨領域課程	配合海洋特色教育，發展特色課程	25	25	25	25	25	
5	提升教師實務專長	配合教育部政策教師 6 年累積至產業研習半年之規定	5	5	5	5	5	
6	改善教學及師資結構規劃	鼓勵教師積極參與進修、研習、考取證照、研究、著作、申請專利等教師專業發展	112,750	130,000	130,000	130,000	130,000	
8	學生實務技能提升	鼓勵教師帶領學生競賽與考照，以強化學生專業工作能力	48,000	50,000	50,000	50,000	50,000	
9	業界實務銜接結合	鼓勵教師積極增取公營部門之研究計畫案以及邀請業界專家來增進教師實務技能	70,000	80,000	80,000	80,000	80,000	

◆ 經費包含教育部獎勵補助經費+校內經費+計畫經費

◆ 本表僅列出業務推動所需經費之項目

### 3. 106 學年度校務發展計畫

106 學年度 擬定目標	實際執行成效	未達成擬 定目標原 因分析	投入經費		
			總經費 (元) (A)	使用獎勵 補助經費 (元) (B)	使用獎勵補助 經費之比率 (B/A *100%)
強化本系 專業教室	強化旅遊系專業教室與軟體 設備-強化博弈教室設備	已完成	92,000	92,000	100%
建置本系 專業教室	建置旅遊系專業教室與軟體 設備-建置遊輪教室設備(VR 設備)	已完成	510,000	510,000	100%
舉辦國內 學術研討 會	2018 台灣旅遊發展趨勢學術 研討會暨學生專題製作成果 發表會	已完成	6,200	0	0%
舉辦國際 學術研討 會	2018 觀光餐旅國際研討會: 日、美、英、澳，海外實習 經驗交流研討會	已完成	24,000	0	0%
舉辦特色 學院競賽	德州撲克競賽	已完成	3,000	0	0%